



VICE-CHAMPION  
DE FRANCE  
DE MAGIE

# FICHE TECHNIQUE

# ALEX LE MAGICIEN



## UN MOMENT CONVIVAL ET MAGIQUE

CONTACT@ALEX-MAGICIEN.FR | 06 19 08 85 60 | WWW.ALEX-MAGICIEN.FR

## FICHE TECHNIQUE 1/5

### Spectacle Scène

#### Généralités

- 1 artiste: Alex + 1 assistant en backstage + 1 technicien lumière et son.
- Jauge : de 50 à 1500 spectateurs
- Montage en 2h (de notre arrivé au début jusqu'au début du spectacle).
- 30 mn de balances seront nécessaires pour l'artiste avant le spectacle, et en présence du ou des technicien(s) son et lumière des lieux.
- Durée du spectacle 1h environ avec ou sans entracte.
- Démontage (ou plateau libéré) en 30mn suivant l'accès au plateau + rangement en 1h.
- Moyen de transport : Véhicule Léger. Prévoir deux places de parking le plus prêt possible de la scène.

#### Loge:

- Prévoir une loge équipée de lumières et de prises électriques, ainsi que d'une table, à proximité immédiate de la scène pour que l'artiste puisse se changer et y déposer son matériel.
- Prévoir également un point d'eau, un miroir, ainsi qu'un repas chaud ou froid, et des boissons (bouteilles d'eau, jus de fruits...).

#### Espace scénique (minimum):

- Profondeur : 6 m.
- Ouverture : 8 m.
- Hauteur : 3,5 m.
- 2 à 4 pendrillons : largeur minimum 1m (cour et jardin)
- Fond de scène noir obligatoire.
- Un escalier en façade doit permettre aux spectateurs de monter sur scène.

#### Son:

- Équipement pour diffuser un ordinateur et brancher un micro casque.
- Diffusion salle.
- Micro casque + émetteur et récepteur

#### Lumière:

- Dès notre arrivée, si vous fournissez le matériel technique, le technicien de l'organisation sera présent, le système son et éclairage devront être opérationnels et disponibles d'utilisation.
- Balance et réglage des lumières avec le technicien de la salle en 30 min.
- Un éclairage de salle contrôlable depuis la régie.
- Un éclairage de façade blanc qui couvre tout le plateau.
- Une machine à brouillard
- Prévoir la désactivation des systèmes de détections de fumée si nécessaire.

## FICHE TECHNIQUE 2/5

### Spectacle Scène

#### **Matériel son et lumière à votre disposition**

Si vous choisissez l'option son/lumière, nous pouvons éclairer et sonoriser nous même le spectacle avec notre technicien et notre matériel.

- 6 pars LED
- 8 projecteurs automatiques asservies type spot
- 4 sunstrip
- 1 machine à brouillard
- 1 console lumière (4 univers DMX) contenant les ambiances programmées.
- Une structure de fond de scène à treuil homologué (8m x 5m)
- 2 rideaux LED ignifugé 6m x 4m
- 2 rideaux noir ignifugé de fond de scène (3m x 3m)
- 2 enceintes pré-amplifiés 150W + 2 enceintes 500w
- 1 console son
- 1 micro casque DPA + système shure (emmeteur + recepteur)
- 1 micro main HF sennheiser (emmeteur + recepteur)
- 1 equaliseur 2 x 31 bandes

**Merci de prévoir deux lignes séparées de 16 A (obligatoire) minimum.**

#### **Enregistrements audio et/ou visuels**

- L'artiste ne pourra en aucun cas être filmé ni enregistré, sous quelque forme que ce soit pendant la balance et le spectacle sans l'accord préalable écrit et signé de l'artiste.
- Dans tous les cas, sont interdits : l'accès des photographes et cameramans sur la scène sans autorisation de l'artiste.
- La présence d'un photographe officiel est autorisé à condition d'avoir accès aux photographies avant diffusion et publication.
- Merci de bien vouloir faire respecter ces consignes et/ou de nous en parler pour quelques questions ou problème que ce soit. N'hésitez pas !

#### **Hebergement :**

- Il est à prévoir par l'organisateur les frais de routes (frais d'essence, billet de train, ou billet d'avion).
- Dans le cadre ou le spectacle est joué hors de la région parisienne un hotel à proximité du lieu de la representation avec 1 chambre pour 2 personnes (lit séparé) est demandée.
- Deux petits déjeunés.

*Il est à noter également, que malgré les spécifications ci dessus, nous pouvons adapter le spectacle à tout type de situation. Ces spécifications sont données pour que nous puissions travailler dans les meilleures conditions, afin de donner au spectacle une qualité optimale.*

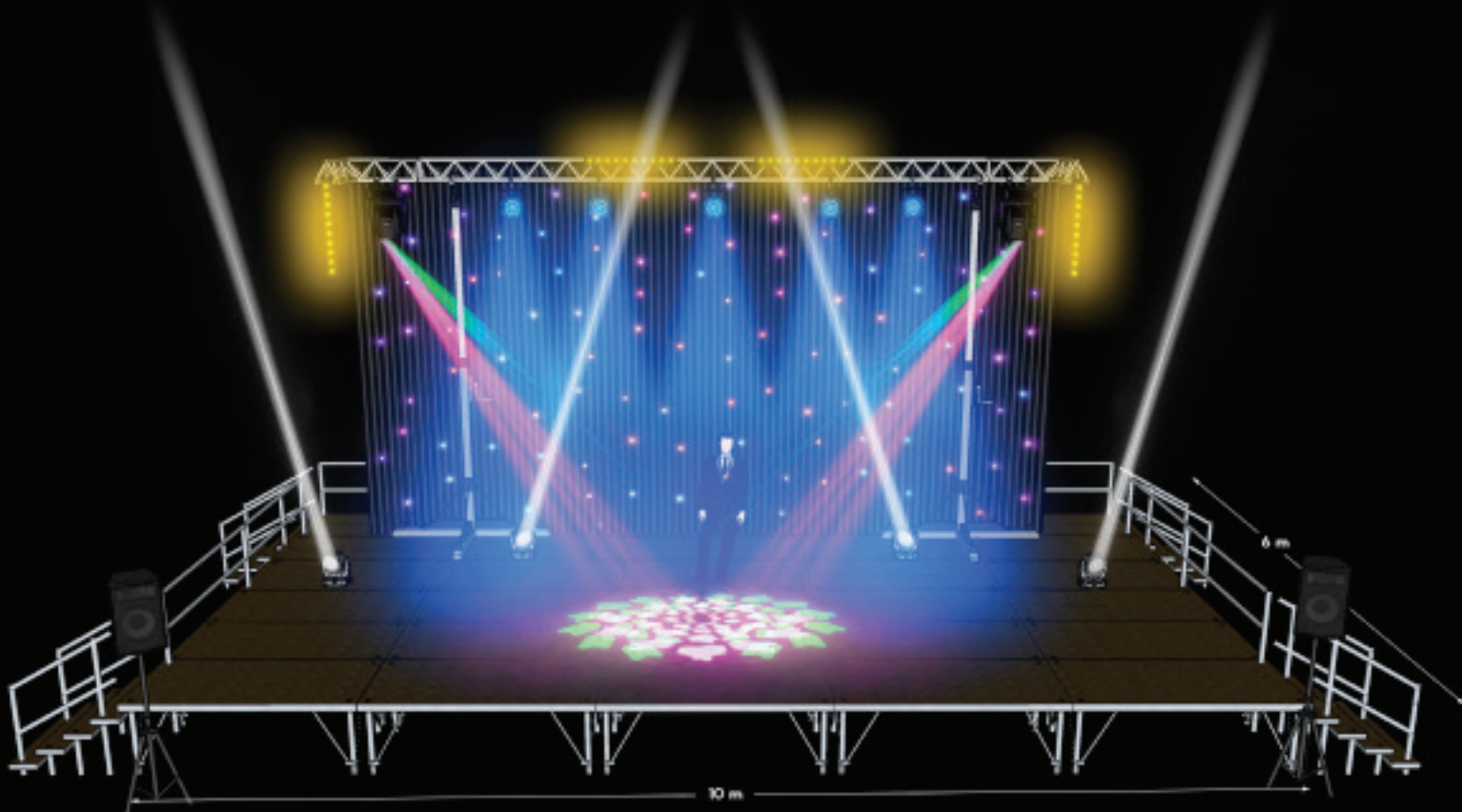
## FICHE TECHNIQUE 3/5

### Spectacle Scène

Voici un aperçu de la structure que nous pouvons mettre en place si vous n'avez pas tout le matériel à disposition. Bien évidemment nous pouvons également vous fournir un système son et des éclairages adaptés à de plus grosses affluences avec notre boîte de prestation partenaire FL Groupe.



Spectacle cabaret 2016 – Modélisation 3D



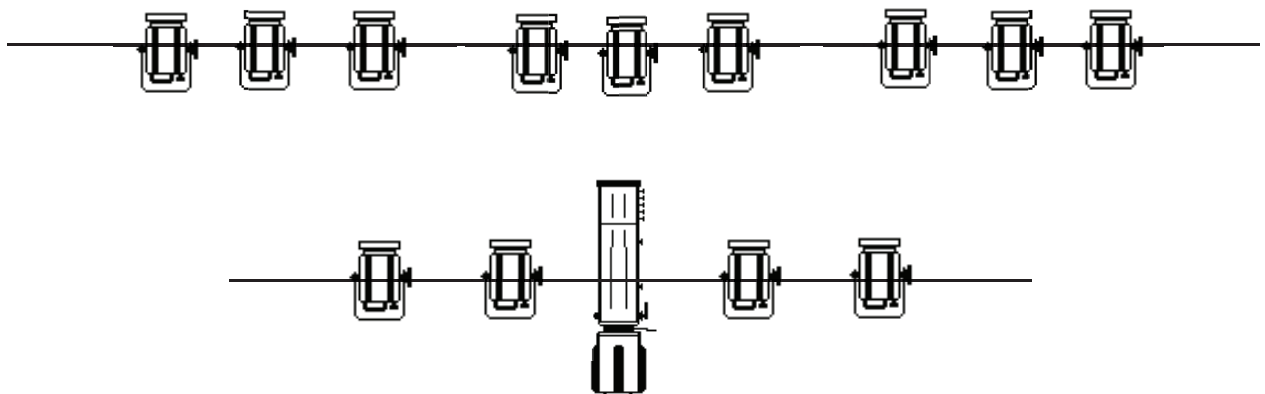
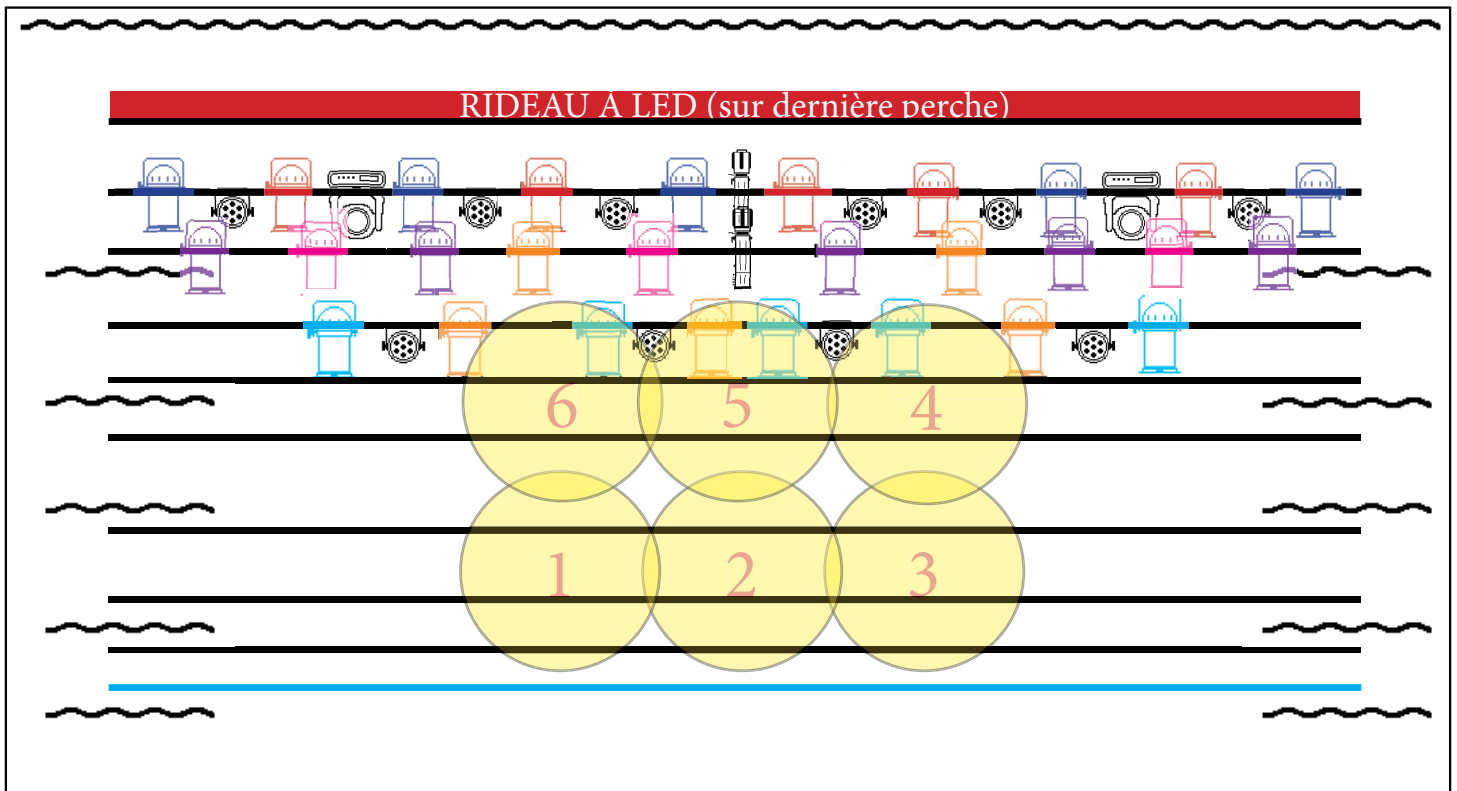
Conception : © Alexandre Laigneau - www.graphiste-design.com

## FICHE TECHNIQUE 4/5

### Spectacle Scène

#### Plan feu - Sur perche

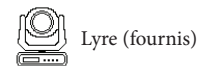
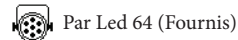
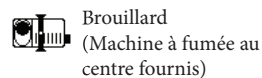
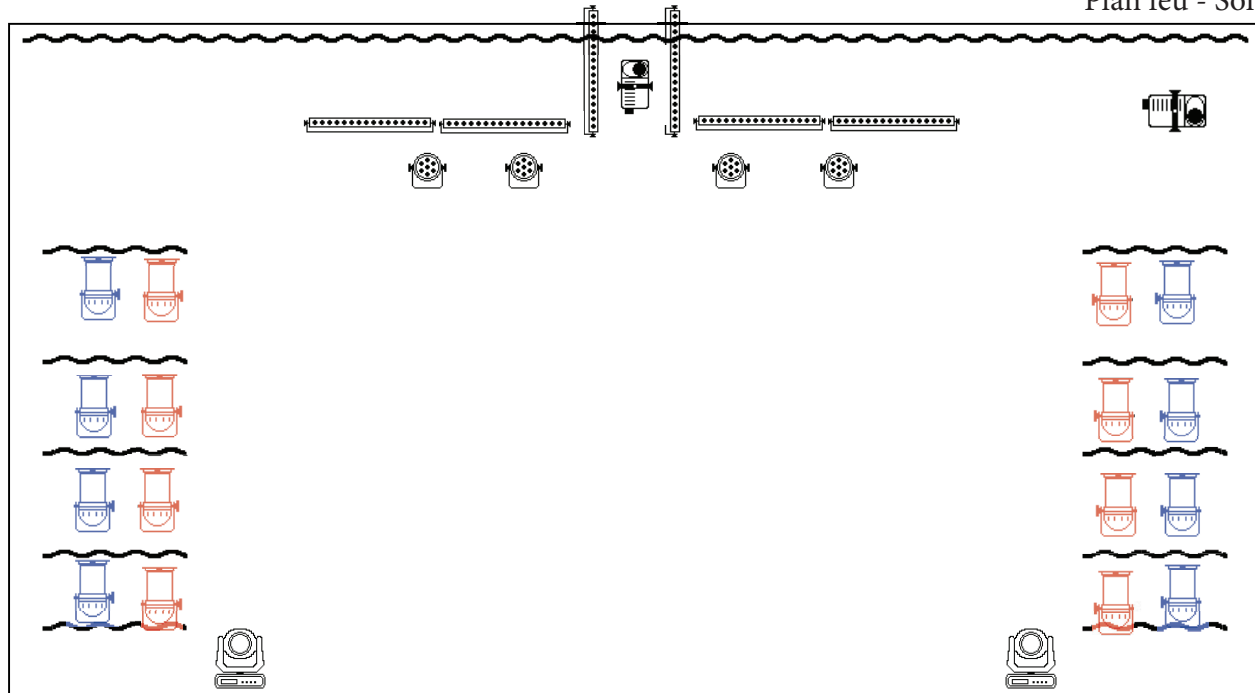
Dans le cas ou nous jouons dans une salle de spectacle, voici le plan feu à préparer pour notre arrivée.



## FICHE TECHNIQUE 5/5

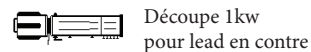
### Spectacle Scène

Plan feu - Sol



1

Douche  
Découpe 1kw  
3m de diamètre



**Il est possible de coupler les pars 64 de même couleur s'ils sont situés du même coté (cour & jardin)**

**Prévoir deux direct 16 A à jardin et 3 au lointain ou une 32 A P17 au lointain derrière le rideau de scène**

**ATTENTION : Pas de cables entre les pendrillons pour alimenter les PAR au sol.**